



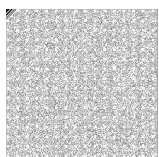
[커버스토리] 10월 14일 열린 목동로데오 패션거리 문화축제에서 전문모델과 구민모델이 참여하는 골프웨어 런웨이 패션쇼를 진행하였다.

살고싶은 도시  살기좋은 양천

발행인 :: 양천구청장 이기재
 편집 :: 홍보과
 발행일 :: 2023. 10. 25.(VOL.363)
 전화 :: (02) 2620-3160
 주소 :: 서울 양천구 목동동로 105

양천구소식

음성과 모바일로 만나는 양천구소식



양천구 SNS



NOVEMBER
 2023
 VOL. 363

11

양천구의회, 제303회 임시회 개최

- 10월 13일부터 20일까지 8일간 진행
- 행정사무감사계획 승인 및 업무보고, 안건처리



양천구의회(의장 이재식)는 13일(금) 오전 제303회 임시회 1차 본회의를 개최했다. 이번 임시회는 10월 13일부터 20일까지 총 8일 간의 일정으로 진행되며, 행정사무감사 계획 승인 및 업무보고, 안건처리 등 중요한 사안들이 다뤄진다.

이번 제1차 본회의에서는 임준희, 임정옥 의원 순으로 5분 발언이 있었으며, 임준희 의원은 지속적으로 발생하고 있는 출생미신고아동범죄에 대한 기초지자체 차원의 대책마련을 촉구하며 최근 출생미신고 영유아 전수조사 당시 집행부의 조사과정을 지적했다. 임정옥 의원은 필수정보에서 소외되는 장애인의 알권리 보장 대책마련을 촉구하며, 홈페이지 접자솔루션 및 지속적인 정보화교육 실시·맞춤형 안내 서비스 등의 대안 마련을 요청했다.

양천구의회는 16일(월)부터 19일(목)까지 각 상임위원회별로 부서별 업무보고와 상정된 조례안 등에 대한 심사를 진행하며, 20일(금) 제2차 본회의에서 구정질문과 조례안 등 상정안건 처리를 끝으로 의사일정을 마무리한다.

의회사무국 ☎(02)2620-4970

양천구의회, 입법고문 위촉식 개최

- 신규 입법고문에게 위촉장 전달 -

양천구의회(의장 이재식)가 9월 15일(금) 오전, 구의회 의장실에서 ‘양천구의회 입법고문 위촉식’을 개최하고 신규 입법고문 2명에게 위촉장을 전달했다.

이번에 새롭게 위촉된 입법고문은 입법분야에서 지식과 경륜을 갖춘 분으로서, 제윤의정 지방의정연구소 소장으로 재직 중인 최민수 고문과 제11기 국회 입법지원위원으로 활동하고 있는 박기영 고문이다. 입법고문은 위촉일로부터 2년간 의회 관련 입법·법률 사안 및 정책에 관한 자문, 의회관련 주요 소송수행 등 의정활동에 필요한 입법·법률적 자문역할을 수행할 예정이다.

이재식 의장은 “위촉된 고문들께 축하와 감사의 마음을 전하고 원활한 의정활동 수행을 위해 입법고문들의 역할이 매우 중요하다”며 “국민의 권익증진과 삶의 질 향상을 위한 자치입법과 관련된 의정활동 지원에 최선을 다해 달라”고 당부했다.



의회사무국 ☎(02)2620-4970

양천구의회, 의원연구단체 연구용역 최종보고회 개최

주거지원 정책 연구단

주거지원 정책 연구단(대표의원 김광성)은 8월 10일 주거지원 정책 및 주거복지서비스 전달체계 구축 방안을 연구한 정책연구용역 최종보고회를 개최했다.



차세대 미래교육 활성화 연구모임

차세대 미래교육 활성화 방안 연구모임(대표의원 김수진)은 8월 14일 차세대 미래교육센터 조성 및 양천구만의 교육도시 브랜딩 활성화 방안을 연구한 정책연구용역 최종보고회를 개최했다.



청정구역(청년정책을 연구하는 구의원들의 역동적인 모임)

청년정책을 연구하는 구의원들의 역동적인 모임(대표의원 황민철)은 9월 7일 양천구 거주 청년들의 취업 및 창업에 대한 활성화 및 정책적인 지원 방안을 연구한 정책연구용역 최종보고회를 개최했다.



공항소음 피해주민 복지지원 연구회

공항소음 피해주민 복지지원 연구회(대표의원 옥동준)는 10월 10일 공항소음으로 인한 신체적·물질적 피해에 대한 지원 및 공항소음 관리에 대한 개선 방안을 연구한 정책연구용역 최종보고회를 개최했다.



의회사무국 ☎(02)2620-4922

제49호 양천의회보 발간

양천구의회(의장 이재식)는 의원들의 생생한 의정활동을 담은 「양천의회보 제49호」를 발간했다.

양천의회보는 구청, 동주민센터, 관내 학교, 도서관 등 유관기관에 배부되며 양천구의회 누리집(<http://ycc.go.kr>)을 통해서도 만나볼 수 있다.



의회사무국 ☎(02)2620-4976

‘열린의정 함께하는 지방자치’

양천구의회TV
양천구의회 누리집(www.ycc.go.kr)을 방문하시면 더욱 다양한 의정활동을 보실 수 있습니다.



맨발 걷기로 건강 챙기세요

보드라운 황톳길 '더' 많아집니다!



안양천에 조성된 맨발 흙길

일상 속에서 건강과 휴식을 챙길 수 있도록 양천구가 '맨발 흙길 조성 기본계획'을 수립하고, 2025년까지 총 연장 3.7km의 맨발 흙길 20개소를 조성·정비한다. 이를 위해 맨발 흙길 대상지 발굴조사를 진행하여, 기 조성된 정비 구간을 포함해 ▲목동(달마을, 용왕산, 목마공원 등) 7곳 ▲신월동(한울, 곰달래, 서서울호수공원 등) 5곳 ▲신정동(갈산, 신트리, 계남, 온수공원 등) 8곳 총 20곳을 최종 선정하였다. 기본계획에 따르면 기존 안양천공원·목동교 황톳길(570m)과 안양천 오금교 황톳길(150m)을 정비하고, 연말까지 목2동 용왕산(260m)과 신월7동 곰달래공

원(270m)에 신규 조성을 시작으로 총 20곳의 맨발 흙길이 추가로 생길 예정이다. 먼저 이용이 저조하던 목2동 용왕산 배수지 상부의 맨발지압보도 일대가 올해 안으로 총 260m 규모의 황톳길로 새 단장되며, 세족장과 신발장도 함께 설치된다. 또한, 신월7동 곰달래공원에도 270m 규모의 순환형 황톳길을 설치하고 주변에 꽃과 풀을 식재하여 흙길을 걸으며 몸과 마음의 힐링을 할 수 있게 된다. 관내 곳곳의 맨발 흙길로 구민들이 생활 속에서 온몸으로 자연을 느끼길 바라본다.
공원녹지과 ☎(02)2620-4569



거미줄처럼 얽힌 공중케이블 정비합니다

양천구는 연말까지 구민의 보행 안전을 위협하고 도시미관을 저해하는 전신주, 건물 등에 난립한 61만㎡에 달하는 면적의 공중케이블을 정비할 예정이다. 이를 위해 수요조사를 실시하고 한국전력공사 및 방송통신사 6개 업체로 구성된 공중케이블 정비추진단의 회의를 거쳐 목23동 Y자도로인 목동중앙본로·북로 일대와 신정7동 갈산공공도서관 인근 목동남로 일대를 정비구역으로 선정했다. 이번 사업은 공중케이블 정비추진단이 ▲늘어지거나 망쳐진 방송·통신선 정비 ▲폐사선 철거 ▲난립된 인입선 정

리 ▲과도하게 설치된 방송·통신 설비 정비 등의 작업을 공동 수행하는 방식으로 진행된다. 구는 매년 실태조사 등을 통해 정비사업을 추진하며, 지난해에는 6곳을 대상으로 전주·통신주 1,100여 개 총 85,741m 길이의 공중케이블을 정비한 바 있다. 아울러 정비 구역 외 긴급하게 공중케이블 정비가 필요한 경우 공중케이블 정비민원콜센터(☎1588-2498)로 정비요청하면 된다.
건설관리과 ☎(02)2620-3602

새로운 양천구민 홍보모델 소개합니다

지난 10월 어린이, 성인, 시니어, 외국인 등 구민 31명을 '제9기 양천구민 홍보 모델'로 위촉하였다. 선발된 홍보모델은 2년간 구의 주요 사업, 행사 등을 알리는 소식지 및 홍보 영상 등의 제작에 참여하게 된다. 구는 양천구 거주자 및 생활권자를 대상으로 모집하여 총 234명 지원자 중 31명을 최종 선발하였는데 올해는 다문화(외국인) 부문을 신설하였다. 다문화부문 모델인 미안마에서 온 웨니모씨는 "결혼 후 양천구에 정착하여 아이 셋을 낳고 다복한 가정을 이룬 만큼 양천구의 다문화 가족을 대표하고 싶다." 고 소감을 밝혔다.
홍보과 ☎(02)2620-3168



지능형 CCTV 설치 확대하고 꼼꼼히 모니터링하겠습니다!

최근 산책길이나 백화점 등 생활 주변에서 잇달아 발생하는 '묻지마 범죄'로 인하여 구민의 일상생활이 위협받고 있다. 이에 양천구에서는 범죄 취약지역 및 유동인구가 많은 곳에 이상행동을 선제적으로 감지하는 '지능형 CCTV' 340대를 연말까지 확대 설치한다.

현재 총 3,609대의 방범 카메라를 운영하고 있고, 이번에 지능형 CCTV를 우범지역에 198대, 어린이공원과 안양천변에 142대를 추가 설치하여 범죄사각지대를 최소화할 계획이다. 또한 구민이 안심하고 산책할 수 있도록 기존 공원용 방범카메라 350대 외에 2025년까지 100여 대를 추가 설치한다.

구는 빅데이터 분석을 통해 CCTV 설치 장소를 선정하고 2019년 구축한 '스마트시티 통합플랫폼'으로 경찰·소방서 등을 연계해 긴급 상황 시 영상을 실시간 공유하여 안전성을 높였다. 또한 2021년에는 인공지능 기술을 적용한 선별 관제시스템으로 사람·차량 등 움직임이 있는 영상을 선별해 관제요원에게 제공하여 모니터링량을 감소시켜 관제 효율을 높였다. 아울러 CCTV 증가추세에 대비해 연말까지 통합관제센터를 기존의 3배의 규모로 확장 이전하여 촘촘한 안전망을 구축할 계획이다.

스마트정보과 ☎(02)2620-4793



스마트 보안등과 LED 바닥등으로 밤길 밝혀요~



구민의 안심 귀가를 위하여 어두운 골목과 주택가 이면도로가 많은 신월3동 176번지 일대에 스마트 보안등 및 LED바닥등을 설치하여 안전한 보행환경을 조성하였다. 이를 위해 주민들의 의견수렴을 거쳐 아이들이 다수 이용하는 도로와 보안등이 부족한 골목길 입·출구 지점, 주택가 인근 골목 등 4곳을 선정해 LED바닥등 150개와 스마트 보안등 46개를 설치했다. 특히 보안등이 있지만 조도가 낮은 어두운 골목길에 자동 충전해 빛을 내는 태양광 LED바닥등을 집중 설치하여 안정적으로 밝기를 유지할 수 있게 하였다.

아울러 기존 보안등 46개를 사물인터넷(IoT) 기술이 적용된 스마트 보안등으로 교체 및 설치하였다. 스마트 보안등은 서울시 안심이 앱을 실행한 구민이 접근하면 조명이 자동으로 밝아지고, 위급 상황 시 휴대전화를 흔들면 보안등이 깜빡이며 주변에 위험상황을 알리고 동시에 앱의 '긴급신고' 기능을 통해 통합관제센터와 상주 경찰관에 연결돼 현장출동하게 된다. 구는 추후 범죄발생률이 높은 주거안심구역과 여성안심귀갓길에 스마트 보안등을 확대 설치하여 구민이 안심할 수 있는 귀갓길을 제공할 예정이다.

도로과 ☎(02)2620-3647

악취와 침수는 그만! 하수도·빗물받이 준설작업 실시

가을철 태풍 및 집중호우에 대비하여 저지대 침수취약지역과 준설 요청지의 하수도와 빗물받이에 대한 준설 작업을 실시했다. 하수관로에 쌓여있는 낙엽과 각종 쓰레기 등의 퇴적물은 집중호우 발생 시 하수의 흐름을 방해하여 저지대 주택과 도로 침수 등 각종 사고의 원인이 된다. 구에는 현재 22,600여 개의 빗물받이와 총 387km 길이의 하수관이 있는데 지난 8월까지 빗물받이 22,500개소와 하수관로 96km 구간에 대한 청소를 완료하여 악취 제거 및 침수피해를 예방하였다. 또한 서울시로부터 긴급 예산을 확보해 중점관리지역의 하수도 22km와 빗물받이 7,000여 개소에 대하여 호스로 쓰레기를 흡입하고 고압세척을 통한 준설 작업을 마쳤다. 이외에도 주택밀집 지역과 시장 등 악취가 자주 발생하는 지역의 하수도 위주로 물 세정 작업과 관로 개량 작업을 실시해 깨끗하고 안전한 양천을 만들어 갈 계획이다.

치수과 ☎(02)2620-3672



양천구가 건강한 노년을 응원합니다!

어르신놀이터와 스마트경로당 조성



스마트경로당에서 디지털 기기 교육 받는 어르신들

고령화 사회를 대비하여 어르신들이 쉽게 이용 가능한 어르신놀이터 1곳과 첨단 정보통신 기술을 적용한 스마트경로당 10곳이 생긴다.

먼저 어르신놀이터는 노인 인구 비율이 높은 장수공원(신월동 894 일부)에 안전을 위하여 무장애 시설로 조성되며, 산책 트랙과 어르신 맞춤형 운동기구 및 휴식과 소통을 위한 벤치 등의 공간이 마련된다.

스마트경로당 10개소는 기존 경로당 중 면적이 90㎡ 이상이며, 이용 인원이 많고

지역 커뮤니티 공간이 가능한 곳으로 목동과 신월동에 각각 3곳, 신정동에 4곳을 선정하였다. 스마트경로당은 ▲디지털 기술로 시설 관리 부담을 최소화하고 ▲키오스크, 스마트폰 등을 교육하며 ▲디지털 기기를 활용한 건강관리와 ▲양천형 경로당 운영 자동화시스템을 도입한다. 또한 '서울시 동행단'을 파견하여 어르신들의 교육과 건강을 지원할 예정이다.

어르신복지과 ☎(02)2620-3370

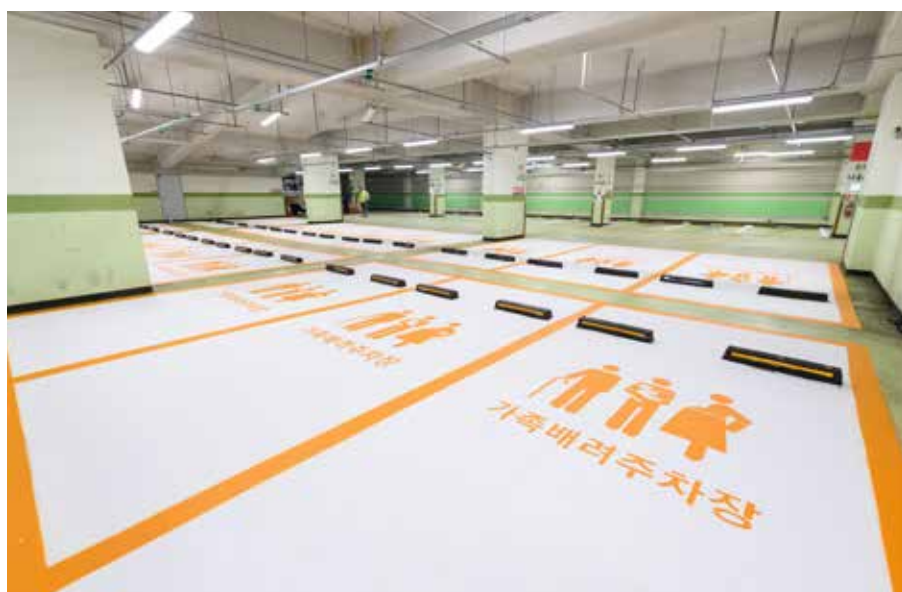
교통약자의 주차 걱정 덜어주는

가족배려주차장 생깁니다!

차가 없으면 이동이 불편한 임산부, 영유아 동반가정 등 교통약자를 위한 가족배려주차장이 내년 상반기까지 관내 39개 공영주차장 등에 441면이 조성된다.

양천구는 서울시 25개 자치구 중 최초로 조례를 개정하여 30대 이상인 공영 및 공공기관 부설주차장에 총 주차 대수의 10% 이상을 가족배려주차장으로 조성하도록 근거를 마련하였다. 기존 여성우선주차장은 여성의 이용 비율이 낮아 14년 만에 없어지고 가족배려주차장으로 전환되며, 이용대상도 임산부나 고령인자와 6세 미만의 영유아를 동반한 운전자로 확대된다. 11월까지 목동·가로공원·해맞이 공영주차장 등 5곳에 179면을 설치할 계획이며, 민간주차장을 대상으로도 설치를 독려하여 가족배려주차면을 점차 확대할 예정이다. 가족배려주차면의 구획선은 흰색 바탕에 꽃담황토색 실선으로 그림과 함께 표시되며 사각지대가 없고 출입구, 승강기와 가까운 곳에 설치하여 안전성과 접근성을 높일 예정이다.

주차관리과 ☎(02)2620-3735



시각장애인 따뜻하게 품어주는

전용쉼터 '마음씨(SEE)센터' 개소

지난 10월 6일 시각장애인 전용 쉼터인 '마음씨(SEE)센터'가 개소식을 마쳤다. 마음씨센터의 이름은 '눈이 아닌 마음으로 보는 사람들을 위한 공간'이라는 의미를 담고 있다. 시각장애인의 장애 특성상 기존 복지시설 이용이 어려워 21년 9월 시각장애인 전용 쉼터를 임시 조성하였지만 노후화되고 지하에 위치하여 불편함이 있었다. 따라서 시각장애인의 관점에서 센터를 재조성하기 위하여 시각장애인 연합회와 협의하여 양천벤처타운으로 센터를 이전하였다. 이곳은 관내 중심부에 위치하여 접근성이 좋고 넓은 주차공간과 승강기를 갖추었으며 관리사무소가 있어 안전성까지 높아졌다.

센터는 상담실, 커뮤니티실, 체력단련실, 다목적 교육실 등으로 구성되었으며 컴퓨터 교육과 노래교실 등 다양한 프로그램을 진행할 예정이다. 새롭게 조성된 마음씨센터가 시각장애인의 생활을 지원하고 교류를 활성화하는 공간이 되길 바란다.

자립지원과 ☎(02)2620-4695



깨끗하고 구민이 만족할 수 있게!

신월7동 주민센터가 새로운 모습으로 찾아옵니다

※ 실제 사진이 아닌 완공시 예상도입니다.



양천구는 구민을 위해 꼭 필요한 공공시설 투자에 적극 나선 결과, 신월7동 주민센터를 새로 짓고 11월 6일 본격적인 업무에 들어간다. 기존 신월7동 주민센터는 건립된 지 30년이 경과하여 노후화돼 주민 편의 공간으로서의 역할을 다하지 못하였다. 하지만 신월동 915-4에 위치한 신월7동 신청사는

연면적 5,295.7m에 지하 2층~지상 4층의 규모로 이루어졌으며, 어르신복지센터와 어린이집이 마련되어 아이부터 어르신까지 모든 세대가 이용하는 열린 주민센터로 발돋움하게 된다. 또한, 주민센터 주차장은 공영주차장으로 조성하여 인근 주택가의 주차 문제에도 도움이 될 것으로 기대된다.

신월7동 주민센터 ☎(02)2620-4170

신월7동 주민센터 층별 안내

	옥상	옥상정원
지상	4층	밝은내어르신복지센터
	3층	동 통합기록관, 상담실, 동대본부
	2층	자치회관, 프로그램실, 회의실, 대강당
	1층	주민센터 민원실, 신월7동 어린이집
	지하	지하,2층

지상 1층 깔끔하고 세련된 분위기의 민원실과 어린이들이 즐겁게 생활할 수 있는 어린이집이 조성된다.



지상 2층 신체 활동 및 교양강좌 등 각종 교육을 위한 맞춤형 공간인 프로그램실과 대강당 등이 생긴다.

지상 3층 동 통합기록관에는 18개 동주민센터의 세대별·개인별 주민등록표 카드를 보관한 통합 서고가 생긴다.

지상 4층 신월종합사회복지관내에 있던 어르신복지센터가 이전하여 취미생활, 건강증진에 대한 각종 서비스를 제공할 계획이다.



보다 안전하고 쾌적한 공간으로! 각 동주민센터 시설을 개선·보수합니다.

민원실 공간 확장 및 재배치

신정3동 주민센터는 1층 민원실 공간이 협소하여 대기 장소가 부족해 평소 민원실 공간 개선에 대한 구민들의 요청이 있어왔다.

이에 따라 기존 1층에 있던 동장실을 2층으로 이전하고, 1층 민원실 공간을 확장 및 재배치하여 편안한 대기공간을 마련해 구민에게 넓고 쾌적한 환경을 제공할 수 있게 되었다.



확장 공사로 넓어진 신정3동 주민센터 민원실

석면 해체·복구 공사 실시

11월 중순까지 총 8개 동주민센터(목1·4동/신월1·2·3동/신정3·6·7동)에 대하여 석면을 해체한 후 무석면 천장재로 복구공사가 진행된다. 석면은 1급 발암물질로 지정되어 사용 금지된 물질로, 2009년 이전 지어진 건물의 경우 석면이 건축재료로 많이 쓰였다. 이번 공사는 안전을 위하여 업무시간대를 피해 작업이 진행되며, 이후 구민과 직원을 위한 건강한 공간으로 조성될 예정이다.



석면 해체 공사 중인 동주민센터

오래된 승강기 교체 및 신규 설치

주민센터를 이용하는 장애인 및 어르신 등 보행약자의 편의를 위하여 승강기 교체 및 신규 설치 공사를 실시한다. 이번 9월 기존 신정1동 주민센터의 승강기를 철거하고 안전장치가 포함된 승강기로 교체하였고, 승강기가 미설치된 신정6동·신정7동 주민센터는 건물 외부에 승강기를 신규로 설치한다. 또한 목5동 주민센터의 경우 건물 외부 승강기를 연말까지 추가로 설치할 예정이다.



신정6동 주민센터 승강기 설치 조감도

안전 취약시설 보수 공사 실시

신월1동 주민센터는 안전사고 및 재난을 예방하기 위하여 안전취약시설의 보수 공사를 실시했다. 이번 보수 공사로 4층에 안전 난간을 설치하고 균열된 담장을 보수해 펜스를 설치하였으며, 파손된 목재데크도 철거 후 재시공하였다. 이를 통해 구민들은 더욱 쾌적하고 안전한 환경에서 안심하고 청사를 이용하게 될 것이다.



균열이 생긴 담장 철거 후 새로 펜스를 설치한 모습

변경된 김장쓰레기 배출방법 **꼭** 확인하세요!

2023. 10. 23. ~ 12. 31. 한시적 특별운영

구 분	기 존	변 경
김장쓰레기 (다른 채소 쓰레기)	김장쓰레기 전용봉투에 배출	20L 이상 일반 종량제봉투 겉면에 '김장쓰레기' 표기 후 배출
절이거나 물기(양념) 있는 쓰레기	음식물 종량제봉투 및 RFID 종량기, 납부필증 배출	



【유의사항】 • 최대한 물기와 이물질 제거 후 잘게 썰고 부피를 줄여 배출
• 김장쓰레기와 일반쓰레기 혼합배출 시 미수거 및 과태료 부과

청소행정과 ☎(02)2620-3441

Tip! 김장철 직거래장터 개최

* 운영기간 2023. 11. 23.(목)~24.(금) 10:00~17:00
* 장 소 양천공원(목동동로 111)

* 참여업체 우리구 자매결연지 등 전국 30여개 지자체 50여개 업체
* 판매물품 지역 특산김치, 김장재료, 제철 과일, 지역특산물 등
* 문 의 일자리경제과 ☎(02)2620-4810



골목길 비양심 무단투기 OUT!

쓰레기 무단투기 방지 시스템 설치 운영

깨끗하고 쾌적한 생활환경 조성을 위해 양천구는 쓰레기 상습 무단투기 지역에 이동식 CCTV와 로고젝터를 설치해 총 119개소에 “쓰레기 무단투기 무인방지 시스템”을 구축해 운영하고 있다.

올해도 이동식 CCTV ▲목1,3동 각 2개소 ▲신월1동 9개소 ▲신월3동 4개소 ▲신정1동 3개소 ▲신정4동 7개소 등에 추가 설치해 실시간 촬영은 물론 센서감지 기능을 통해 24시간 사각지

대 없이 무단투기를 단속하고 자동경고 방송도 함께 송출해 계도 효과가 클 것으로 기대된다.

또한 바다, 벽면 등에 LED조명을 비춰 원하는 이미지와 문자를 투영하는 장치인 로고젝터를 ▲신월1동 3대 ▲신월3동 4대 ▲목1·4동 및 신월 2·7동 각 1대씩 총 11대를 추가 설치해 더욱 빈틈 없는 무단투기 단속에 힘쓰고 있다.

청소행정과 ☎(02)2620-3440

소풍 갈 때 빌려가세요

버려진 청바지가 친환경 바닥매트로~

양천구는 생활 속 쓰레기 배출을 최소화하고 더 이상 입지 않는 옷을 통해 새로운 가치를 창출하고자 (사)양천구소기업소상공인회와 협력해 버려진 청바지 1,000개로 친환경 소품용 바닥매트 250개를 제작했다. 제작된 매트는 각종 야외 행사, 축제 시 구민 누구나 무료로 대여 가능해 가을 소풍 계획이 있는 어린이집, 유치원, 학교 등에서 유용하게 활용할 수 있다.

대여를 희망할 경우 평일 기준 사용일 7일 전 (사)양천구소기업소상공인회로 사전 예약하면 희망날짜에 배송해 받을 수 있으며, 대여가 끝난 모든 매트는 세척 및 소독을 실시해 위생적으로 관리하고 있으니 친환경 소품용 바닥매트에 대한 많은 구민의 관심 바란다.

일자리경제과 ☎(02)2620-4825
(사)양천구소기업소상공인회 ☎(02)2607-3109





국내 최정상 반도네온 공연에 초대합니다

월간뮤지크 고상지 트리오

우리에게 다소 생소한 악기인 ‘반도네온’은 개량된 아코디언의 일종으로 주로 탕고음악에 활용된다. 11월 월간뮤지크는 대중문화예술상을 수상한 국내 최정상급 반도네온 연주자 고상지가 포함된 ‘고상지 트리오’의 공연을 통해 이국적인 음악을 선보일 예정이다. 깊어가는 가을 낭만에 취해보고 싶다면 공연장으로 발걸음을 옮겨보는 건 어떨까.

♪ 공연일시	2023. 11. 29.(수) 19:30(70분 내외)
♪ 장소	양천문화회관 대극장
♪ 관람연령	초등학생 이상
♪ 티켓가격	1층 2만원, 2층 1만원(양천구민 50% 할인)
♪ 예매방법	2023. 11. 1.(수) 10:00부터 인터파크 예매
♪ 문의	양천문화재단 ☎(02)2021-8912, 8906 인터파크 ☎1544-1555

※ 자세한 사항은 양천문화재단 홈페이지 참고

양천구에서 즐길 수 있는 「가을 문화프로그램」

- ◇ 신청기간 2023. 10. 25.(수) 10:00부터 ※ 선착순
- ◇ 장소 해맞이역사도서관 프로그램실(지양로37, 3층)
- ◇ 신청방법 양천구통합도서관 홈페이지 신청
- ◇ 문의 해맞이역사도서관 ☎(02)2693-5919

1. 소리 없는 소리 듣기

글자 없이 그림과 이야기만으로 구성된 ‘소리 없는 책’ 10권이 해맞이역사도서관을 찾아온다.

- ◇ 대상 성인 30명
- ◇ 일시 2023. 11. 17.(금) 19:30~21:00
- ◇ 내용 ‘소리 없는 책’이 무엇인지 알아보고 글 없는 그림책으로 교감하기

2. 나를 읽는 시간

자연의 언어인 ‘음양오행’, 운명의 근간이 되는 ‘천간지지’를 동양철학 관점에서 해석해 나에 대해 자세히 알아보자.

- ◇ 대상 성인 20명
- ◇ 일시 2023. 11. 21.(화), 11. 23.(목) 19:30~21:00
- ◇ 내용 동양의 자연철학과 인문학적 시선을 통해 운명에 접근하고 자신을 탐구하기

공항소음피해지역 주민의 건강을 챙겨드려요!

항공기 소음에 만성적으로 노출되어 극심한 피해를 받는 피해 지역 주민의 고통에 적극 대응하고 건강 회복을 돕고자 양천구는 청력(정밀) 검사 및 상담심리 서비스를 지원한다.

- ◇ 신청대상 공항소음대책지역(인근지역 포함) 5년 이상 거주중인 주민
※ 신청자격 및 자세한 사항은 양천구청 홈페이지 공지사항 참고

【청력(정밀) 검사지원】

- ◇ 신청방법 **방문**
 - 주소지 동주민센터
 - 공항소음대책종합지원센터(곰달래로13길 73, 2층)
 - 양천구청 녹색환경과(목동동로 105, 4층)
- ◇ 제출서류 신청서, 주민등록초본(주소변동사항 및 주민번호 뒷자리 포함)
- ◇ 내용 청력(정밀) 검사 비용
- ◇ 문의 공항소음대책종합지원센터 ☎(02)2084-5471

【상담심리 서비스】

- ◇ 신청방법 **방문, 등기우편**
 - 주소지 동주민센터
 - 공항소음대책종합지원센터(곰달래로13길 73, 2층)
 - 양천구청 녹색환경과(목동동로 105, 4층)
- ◇ 제출서류 신청서, 주민등록초본(주소변동사항 포함, 주민번호 뒷자리 미포함)
- ◇ 내용 주 1회 총 8회 전문상담 서비스 지원
- ◇ 문의 공항소음대책종합지원센터 ☎(02)2084-5472



금식 없이 신속한 건강검진

대사증후군관리사업 안내

양천구 목동보건지소는 금식 없이 현장에서 간단한 채혈검사로 가능한 건강검진을 무료로 시행해 건강관리에 소홀했던 구민들의 건강을 지키고자 한다. 그동안 바쁜 일상과 복잡한 절차로 건강검진을 미뤘었다면, 목동보건지소를 방문해 대사증후군을 예방해 보자.

- ➕ 대상 양천구민
- ➕ 장소 목동보건지소 건강관리실(목동중앙본로7가길 11, 1층)
- ➕ 운영기간 2023. 11. 1.(수)~12. 30.(금)
- ➕ 내용 신장 기능, 간 기능, 3개월 평균혈당 수치 검사
※ 검사 결과 의사와 전문상담 희망 시 대사증후군 관리 사업 참여 가능
- ➕ 신청방법 전화 및 방문 예약 ※ 검사스틱 소진 시 조기 마감 가능
- ➕ 문의 목동보건지소 ☎(02)2084-5251, 5252, 5260



은빛 화음 실은 가을 저녁

양천구립실버합창단 정기연주회

명예기자 정혜영

지난 9월 15일 저녁 양천문화회관 대극장에서는 김귀철 지휘자가 이끄는 양천구립실버합창단(회장 장윤주)의 은빛 하모니가 가을바람에 울려 퍼졌다.

이번 제2회 정기 연주회에서 'Beautiful Life'라는 제목처럼 우리의 일상이 모두 아름다운 인생이라는 메시지를 전하며 3부로 구성된 무대를 꽉 채웠다.

'나 그대 사랑해요', '그리운 금강산'으로 시작한 1부의 한국 가곡 무대에 이어, 2부 무대는 'Eres Tu', 'O Sole Mio' 등 세계의 명곡으로 이어졌으며, 마지막 3부는 대중과 소통하는 한국 가요 '화개장터'와 '아빠의 청춘' 등으로 많은 박수갈채를 받고 관객의 호응을 이끌며 막을 내렸다.

2019년 7월에 창단한 이래 양천구 안팎에서 여러 합창 무대 연주로 희로애락을 화음으로 표현하는 양천구립실버합창단은 만 56세 이상, 평균 연령 70세의 양천구민으로 구성된 혼성 합창단으로 지역 주민들에게 즐거움과 행복을 전달하는 문화 전령사로 50대 이후의 삶을 훌륭하게 보내고 있다. 봄부터 매주 2회 2시간씩 정기적으로 연습하며 무더위를 견딘 덕분에 마침내 초가을 9월에 결실을 걷는 축제 같은 저녁이었다.

맛있는 반찬과 고립가구의 '맛남'

반찬 공유냉장고로

1인 중장년 남성 고립가구 발굴

명예기자 강재욱



“양과 어딴나요?” “여기 파 썰어주세요~”

매주 화요일 오후 2시. 신정종합사회복지관 4층 식당에는 요리 '줍' 하는 사람들로 북적인다.

이날 그들이 만든 요리는 제육볶음과 배추 곁절이. 50인분 재료를 거뜬히 손질, 조리하고 반찬통에 나눠 담기까지 2시간이 채 걸리지 않는다. 갓 만들어진 반찬은 곧바로 신정4동 내에 있는 공유냉장고 5곳으로 배달되어 혼자 거주하는 중장년층이 반찬을 이용하도록 홍보하고 있다.

맛있는 반찬의 효과는 기대 이상이다. 1인 중장년 남성 고립가구 발굴을 위해 시작된 공유냉장고 사업으로 최근 1년간 20여 고립가구를 신규로 발굴했고, 그들의 고립감 해소, 사회진출까지 연계하는 등 크고 작은 성과를 이뤘다. 매주 복지관에 나와 반찬 만들기를 돕는 이들도 얼마 전까지는 고립가구 대상자들이었다. 손형래, 김수복 씨는 “도움을 받던 저희가 이제 도움을 줄 수 있게 되어서 성취감과 보람을 느끼고 있다”며 감사를 전했다.

무엇보다 반찬 만들기의 꽃은 지난해 고독사 예방교육을 받고 수료한 주민활동가들이다. 그중에서도 반찬메뉴를 선정하고 조리를 총지휘하는 구계숙 반장은 좋아하는 요리 실력을 십분 발휘해 푹푹푹 반찬을 만들어낸다. 자원봉사자로 참여한 사회복지학과 대학생들에게는 어머니의 마음으로 대과 써는 시범을 보이며 누구라도 봉사와 요리를 즐겁게 할 수 있도록 돕고 있다. 복지관은 올해도 1인 중장년 남성 고립가구 발굴을 위한 주민활동가를 모집 중이며 서울사회복지공동모금회 지원으로 2025년까지 진행 예정이다. 맛있고 건강한 반찬이 지역 곳곳의 1인 중장년 남성 고립가구 발굴로 이어지도록 '반찬의 힘'을 보여줄 때다.

신정4동 주민자치회 특화사업

자가혈당 및 체지방 측정

무료로 해 드려요

명예기자 원국식

신정4동 주민자치회(회장 김원형)는 특화사업인 「건강한 신정4동 만들기 함께해요!」의 일환으로 신정4동 주민을 대상으로 한 자가혈당 체크 및 체지방 측정을 9월 23일 토요일 오전 11시부터 3시간 동안 양목 초등학교에서 진행했다.

이미 지난 6월 1차로 은행정 어린이공원(100여 명 참여)과 2차로 7월 앞산 어린이공원(150여 명 참여)에서 진행된 바 있는데 오늘도 150여 명이 줄지어 참여해 주민들이 건강에 많은 관심을 보였다.

혈당체크 및 체지방 측정은 본인이 손쉽게 하는 것이기에 부담이 없으며, 자가혈당 체크를 하면 혈당 변화를 신속히 파악하여 혈당을 목표 범위 내로 유지할 수 있다.

체지방 측정은 건강과 미적인 이유도 있지만, 몸속의 지방이 실제로 얼마나 있는지 확인하고 비만도나 건강 상태 등을 평가하기 위한 중요한 자료로 활용된다. 과다한 체지방은 심장병, 당뇨병, 고혈압 등 다양한 만성질환의 위험 요소가 되기에 체지방 측정을 통해 건강 상태를 파악하여 필요한 조치를 취할 수 있다.

처음 시작할 때는 주민자치회에서 홍보 안내문을 만들어 가가호호 방문하여 참여를 이끌어 냈고 행사 시 주민자치회 위원들과 함께 해 진행이 순조로웠다.

자가혈당 체크 및 체지방 측정을 주말에 하기에 직장인도 참여 가능하고 비용은 무료이며 나이와 관계없다.

금년 10월까지 진행할 예정으로 자가혈당 체크 및 체지방 측정을 원하는 신정4동 주민은 언제든지 참여할 수 있다.



카드 한 장으로 서울대중교통 무제한 이용! 기후동행카드 시행 예정

서울시가 기후 위기에 대응하고 고물가 시대 가계 부담을 덜어주기 위해 대중교통 무제한 정기 이용권을 도입한다. 월 6만 5천 원짜리 교통카드 하나로 서울 시내 지하철, 시내·마을버스, 공공자전거 따릉이까지 원스톱 무제한 이용할 수 있는 **기후동행카드(Climate Card)**다.

국제 유가상승이 지속되는데다, 범지구적으로 폭염·폭우·가뭄 등 기후 위기 징후가 나타나면서 독일, 프랑스 등 세계 주요 선진 국가들도 무제한 교통카드를 도입하는 등 대중교통 이용을 높이는데 집중하고 있는 요즘, 서울시도 **기후동행카드**를 통해 서울시민의 가계 부담도 덜고, 기후위기 대응을 위해 적극적으로 노력하고자 한다. 내년 1~5월 시범 운영 후 사업을 보완하여 '24년 7월부터 본격 시행할 계획이다. **기후동행카드**가 도입되면 연간 1만 3천 대 가량의 승용차 이용 감소, 연간 3만 2천 톤의 온실가스 감축 효과가 있을 것으로 기대하고 있다. 이는 주중 승

용차로 출·퇴근하거나 주말에 승용차를 이용하던 사람이 대중교통으로 이동 수단을 전환하는 모든 경우를 포함한 수치다. 또한 **기후동행카드** 이용자는 월 3만원 이상의 할인 혜택(60회 이용기준, 따릉이 포함)을 받게 된다.

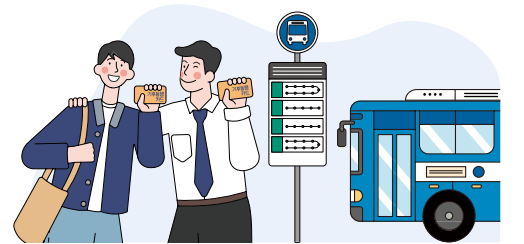
내년 1~5월 시범 판매될 **기후동행카드**는 6만 5천 원으로 구매 후 한 달 동안 서울 권역 내 지하철과 시내·마을버스, 공공자전거 따릉이 등 모든 대중교통수단을 무제한 이용할 수 있다. 시민 이용 편의를 위해 스마트폰(안드로이드 폰 한정) 앱을 통해 이용할 수 있으며, 디지털 약자 및 IOS기반 스마트폰 이용자를 위한 실물 카드도 출시된다. 실물 카드는 최초에 3천 원으로 카드를 구매한 후 매월 6만 5천 원을 충전하여 사용하면 된다.

서울 시내에서 승·하차하는 ▲ 지하철 1~9호선을 비롯해 우이신설선, 신림선 등을 모두 이용할 수 있다(별도요금이 있는 신분당선 제외). 서울권역 외의 지하철에서는 승차할 수 없으나 다만 불가피한 경우 서울에서 승차 후 경기, 인천 지역에서 하차하는 것은 가능하다. ▲ 버스의 경우, 서울 시내버스와 마을버스는 모두 이용할 수 있으며 경기·인천 등 타 지역 버스나 기본요금이 상이한 광역버스 및 심야버스는 서울지역 내라도 이용할 수 없다. 서울과 타 지역 버스를 구분하는 기준은 노선 면허를 얻은 지역을 중

심으로 하며, 각 버스 노선번호를 검색하면 해당하는 면허지역을 확인할 수 있다. ▲ 공공자전거 따릉이는 1시간 이용권을 무제한 이용할 수 있으며, 시는 향후 ▲ 리버버스 등 새롭게 추가되는 차세대 친환경 교통수단까지 확대하여 운영할 계획이다.

서울시는 대중교통, 공공자전거를 무제한 이용할 수 있는 **기후동행카드**가 안정적으로 자리매김하게 되면 출·퇴근, 통학 외에도 여가·문화생활 등 시민 활동 전반에 친환경 교통수단 이용 확대를 견인할 수 있을 것으로 기대하고 있다. 특히 대중교통과 따릉이가 연결되면 도시철도나 버스노선이 부족한 지역 주민들이 따릉이로 지하철 역사나 버스정류장까지 쉽게 접근하는 것이 가능해져 대중교통 사각지대 해소에도 도움을 줄 것으로 기대하고 있다. 또 내년 도입 예정인 한강 리버버스 등 차세대 친환경 교통수단과도 연결되면 다양한 교통수요를 충족시키고 승용차 이용자의 대중교통 전환도 늘어날 것으로 전망된다.

● 문의: 다산콜재단 ☎02-120



1회용품 사용규제 확대 안내

서울시에서는 1회용컵, 봉투, 용기 등 1회용품 사용으로 인한 환경오염을 예방하고자 자원재활용법에 따라 1회용품 사용 절감을 위해 노력하고 있습니다.

1회용품 사용을 줄이기 위한 시민 여러분의 깊은 이해와 협조를 부탁드립니다.

- ▶ **내용** : 1회용품 규제 계도기간이 23년 11월 23일자로 종료되며, 기존 규제 품목에서 1회용 종이컵, 플라스틱 빨대, 우산 비닐, 1회용 봉투 등이 규제 대상에 포함

- ▶ **사용 시 불이익** : 자원재활용법 및 동법 시행령에 따라 5~300만원의 과태료 부과

- ▶ **업종별 준수사항 우측 QR 참고**

● 문의: 다산콜재단 ☎02-120



따릉이도 타고, 마일리지도 받고

- ▶ **내용** : 과다 거치 대여소에서 따릉이 대여 또는 과소거치 대여소에 따릉이 반납 시 100 마일리지 적립

- ▶ **방법** : 티머니 GO App을 활용하여 참여 가능

일일 최대 400M, 한 달 최대 5,000M 적립가능하며, 적립된 마일리지는 티머니 GO 내에서 따릉이, 택시 등 이용권을 구매하거나 편의점 등 가맹점에서 현금처럼 사용 가능



● 문의: 티머니 고객센터 ☎1644-9255

이벤트 참여 가능 기간

~2023.11.30.

평일: 07:00~09:00, 17:00~19:00
주말: 15:00~18:00

반지하 가구의 지상층 이주를 위한 특정바우처 지원 안내



서울시에서는 반지하에 거주하는 가구가 지상층으로 이주 시 월 20만원의 월세를 최장 6년간 지원합니다!

- ▶ **내용** : 서울시 내 반지하 거주 가구가 지상층으로 이주 시 월 20만원의 월세를 최장 6년간 지원

- ① 서울시 내 반지하 가구
- ② '22. 8. 9. 당시 반지하에 거주하며, 8. 10. 이후 지상층 이주 가구
- ③ 전년도 가구당 도시근로자 월평균 소득 100% 이하

- ▶ **신청방법** : 지상층 이주 후 관할 동주민센터에서 현장접수, 자세한 내용 및 구비서류는 서울주거포털 (<https://housing.seoul.go.kr>)에서 확인

● 문의: 다산콜재단 ☎02-120

서부트럭터미널 부지에 신정체육센터가 건립됩니다

서부트럭터미널 도시첨단물류단지(연면적 79만㎡, 지하 7층~지상 25층 규모) 개발 사업의 공공기여 공간에 지상 5층에서 7층까지 연면적 1만 7천㎡의 볼링장, 수영장, 테니스장 등을 갖춘 체육센터가 건립될 예정이다. 양천구는 10월 사업 시행자인 ㈜서

부티엔디와 ▲공공기여의 공간적·내용적 범위 ▲공공기여 종류, 위치, 규모, 제공방법 등을 담은 업무협약을 체결하였다. 이 일대에는 주거·쇼핑·물류 기능이 결합된 복합 단지가 조성될 예정이며 2025년 상반기 중 착공하여 2028년 준공을 목표로 하고 있다.



도시계획과 ☎(02)2620-3503



목동역·오목교역·신월7동 주민센터에서

보건소 제증명 무인민원 발급이 가능합니다

식품 및 요식업 관련 업종에서 일하기 위해서는 건강진단결과서(구 보건증)가 꼭 필요하지만 검사 후 제증명서를 발급받기 위해선 반드시 보건소 방문이 필요했다. 이에 양천구는 전국 보건소에서 검사한 제증명 서류를 보건소 방문 없이 출력할 수 있도록 '보건제증명 무인민원 발급 서비스'를 시작한다.

▲건강진단결과서(구 보건증) ▲건강진단서(국·영문) ▲예방접종증명서(국·영문) 등 총 5종의 서류를 발급 가능하며, 유동 인구가 많은 목동역 및 오목교역과 고령 인구가 많고 보건소와의 접근성이 떨어지는 신월7동 주민센터의 무인민원발급기에서 이용할 수 있다. 특히 목동역과 오목교역 무인민원발급기는 24시간 이용 가능해 바쁜 직장인들이 편리하게 발급받을 수 있다.

보건행정과 ☎(02)2620-3844



식물이 아프면

반려식물클리닉으로 오세요~

양천도시농업공원과 새 단장한 오목공원에서는 반려식물에 관심이 있는 누구나 식물에 대한 상담과 분갈이 등을 할 수 있는 반려식물 클리닉을 운영한다. 식물 관리에 어려움을 갖고 있는 분이라면 많은 이용 바란다.



오목공원 식물심터 반려식물 상담

※ 반려식물클리닉은 11월까지 운영합니다.

- ◇ 신청기간 상시신청
- ◇ 장 소 오목공원 내 식물심터
- ◇ 운영시간 매주 화, 금 13:00~17:00
- ◇ 내 용 반려식물 상담, 진단, 처방, 분갈이 등
※ 접수가능 화분 수는 1인 3개 이하, 식물높이 1m 이하
- ◇ 신청방법 양천구청 홈페이지 통합예약포털(선착순)
- ◇ 문 의 공원녹지과 ☎(02)2620-4563

양천도시농업공원 반려식물클리닉

- ◇ 신청기간 상시신청
- ◇ 장 소 양천도시농업공원(신월로 24)
- ◇ 운영시간 화~토, 10:00~17:00
- ◇ 내 용 반려식물 상담, 진단, 처방, 분갈이 등
※ 접수가능 화분 수는 1인 3개 이하, 식물높이 1m 이하
- ◇ 신청방법 인터넷 신청(선착순)
- 양천구청 홈페이지 통합예약포털
- 서울시 공공서비스예약 → 양천구 반려식물클리닉 검색
- ◇ 문 의 양천도시농업공원 ☎(02)2065-9740

「양천구소식」 만족도 조사 실시

구청 소식지인 「양천구소식」에 대한 구민 여러분의 의견을 참고하여 보다 유익한 소식지로 거듭나고자 아래와 같이 구민 만족도 조사를 실시한다. 설문에 참여해 주신 응답자 중 추첨을 통해 100명에게 모바일 커피상품권을 보내드리오니 많은 참여 바란다.

- ◇ 참여기간 2023. 10. 25.(수)~11. 12.(일) [19일간]
- ◇ 참여대상 양천구민
- ◇ 참여방법 휴대폰 카메라로 QR코드 스캔
- ◇ 당첨발표 2023. 11. 30.(목) 예정
- ◇ 문 의 홍보과 ☎(02)2620-3170



「양천구소식」 우편 구독 신청 안내



기존에 유선으로만 신청 가능했던 「양천구소식」의 우편 구독 신청을 양천구청 홈페이지에서 편리하게 신청할 수 있도록 시스템을 구축하였다. 로그인 절차 없이 최소한의 정보로 구독 신청과 해지가 가능하니 「양천구소식」을 우편으로 받고 싶은 주민은 홈페이지에서 신청해 보자.

- ◆ 신청방법 양천구청 홈페이지 메인 상단
'양천구소식 우편구독' 배너 클릭
- ◆ 문 의 홍보과 ☎(02)2620-3170

